



KLASA I

18-22 maja 2020

KSZTAŁCENIE SŁUCHU – Temat: Wprowadzenie interwału septymy.

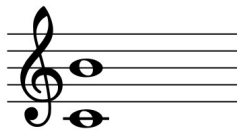
W zeszłym tygodniu powtórzyliśmy poznane do tej pory interwały, w tym tygodniu bohaterką lekcji będzie **septyma**.

Przypomnij sobie definicję interwału: **INTERWAŁ** – odległość między dwoma dźwiękami

Poniższe notatki zapisz w zeszycie:

SEPTYMA to odległość siedmiu stopni. Oznaczamy ją cyfrą 7. Septymy mogą być **wielkie** lub **małe**.

To jest septyma wielka: septyma wielka ma **11 półtonów**

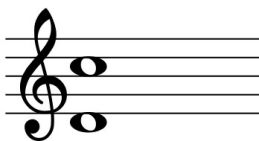


jej symbol to **7< (7w)**

(uwaga! wyjątek – zwróć uwagę na znaczek)

(Spróbuj zagrać tę odległość na swoim instrumencie, posłuchaj jej.)

To jest septyma mała: septyma mała ma **10 półtonów**



jej symbol to **7 (7m)**

(uwaga! wyjątek – brak znaczka)

(Spróbuj zagrać tę odległość na swoim instrumencie, posłuchaj jej.)

Zadanie – w poniższych melodiach odszukaj i zaznacz septymy, określ ich rozmiar. Zwróć uwagę na znak przy kluczu, który zmienia dźwięk „h” na „b” w całej melodii C:

B *Melodia ludowa*
Niezbyt szybko
mf

C *Melodia francuska*

Przy budowaniu septym będziemy posługiwali się przewrotami – dużo łatwiej jest zbudować sekundę :)

SEPTYMA BUDOWANA W GÓRĘ

Jeśli masz do zbudowania **septymę wielką w górę** – możesz zbudować sekundę małą (półton) w dół i przenieść ten dźwięk o oktawę wyżej.

Jeśli masz do zbudowania **septymę małą w górę** – możesz zbudować sekundę wielką (cały ton) w dół i przenieść ten dźwięk o oktawę wyżej.

SEPTYMA BUDOWANA W DÓŁ

Jeśli masz do zbudowania **septymę wielką w dół** – możesz zbudować sekundę małą (półton) w górę i przenieść ten dźwięk o oktawę niżej.

Jeśli masz do zbudowania **septymę małą w dół** – możesz zbudować sekundę wielką (cały ton) w górę i przenieść ten dźwięk o oktawę niżej.

Obejrzyj film i spróbuj rozwiązać przykłady:

<https://www.youtube.com/watch?v=EyWlovxWTTs>

A musical staff in treble clef showing four intervals. The first interval is a major seventh up (7m ↑) from G4 to E5. The second interval is a major seventh up (7m ↑) from E5 to C#6. The third interval is a major seventh down (7m ↓) from C#6 to E5. The fourth interval is a major seventh down (7m ↓) from E5 to G4.

A musical staff in treble clef showing four intervals. The first interval is a major seventh up (7w ↑) from G4 to E5. The second interval is a major seventh up (7w ↑) from E5 to C#6. The third interval is a major seventh down (7w ↓) from C#6 to E5. The fourth interval is a major seventh down (7w ↓) from E5 to G4.

A teraz **zadanie rytmiczne**, obejrzyj film i spróbuj wystukać (wyklaskać) podane wartości rytmiczne razem z nagraniem: <https://www.youtube.com/watch?v=WJc1yaiEAdk>

A rhythmic exercise in 4/4 time, shown in purple. It consists of two measures. The first measure contains a quarter note, followed by a quarter rest, then a quarter note, and a quarter note. The second measure contains a quarter note, a quarter note, a quarter note, and a quarter note. The exercise ends with a repeat sign.

A rhythmic exercise in 4/4 time, shown in red. It consists of two measures. The first measure contains a quarter note, a quarter note, a quarter note, and a quarter note. The second measure contains a quarter note, a quarter note, a quarter note, and a quarter note. The exercise ends with a repeat sign.

A rhythmic exercise in 4/4 time, shown in orange. It consists of two measures. The first measure contains a quarter note, a quarter note, a quarter note, and a quarter note. The second measure contains a quarter note, a quarter note, a quarter note, and a quarter note. The exercise ends with a repeat sign.

A rhythmic exercise in 4/4 time, shown in blue. It consists of two measures. The first measure contains a quarter note, a quarter note, a quarter note, and a quarter note. The second measure contains a quarter note, a quarter note, a quarter note, and a quarter note. The exercise ends with a repeat sign.